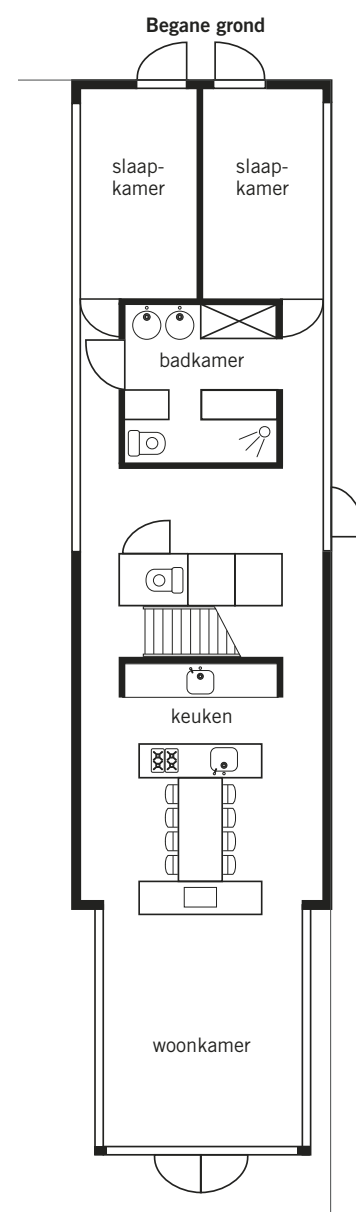


Hightech watervilla in Aalsmeer

Zelfs op een druilerige lentedag is het geweldig toeven in de woonboot van Agnes (43) en Sjef (44) Snel in Aalsmeer. Modern, ruim, state-of-the-art, en met ongekend mooi uitzicht over de Westeinder Plassen.

Productie: **Rob Jansen** Fotografie: **Alexander van Berge** Tekst: **Erik Jager** M.m.v.: **Co van der Horst**

De woonark biedt het beste van twee werelden: bijna rondom zicht op het water én een riant stuk grond. De boot is groot – vier meter hoog, vijftig meter lang en zes meter breed, en is volledig onderkelderd – maar doet desondanks elegant aan. Het dak van kunstlesteen draagt zeker bij aan dit 'lichte' beeld, net als de grote raampartijen, die zijn voorzien van zelfreinigend glas.



Architect Koen Olthuis en bewoner Agnes Snel in gesprek aan de keukentafel. Met de afstandsbediening regelt Olthuis onder het praten de hoogte van de vlammen in de gashaard (Boley), die zowel in de woonkeuken als in de woonkamer warmte en sfeer brengt. De opening in de muur geeft een spannend doorkijkje naar de woonkamer en de plassen. **Rechterpagina** Aan de scheidingswand tussen woonkeuken en woonkamer, hangt aan beide zijden boven de haard een televisie. Op de vloer ligt zwart graniet en de muren zijn stemmig antraciet geschilderd, een tijdloos mooie combinatie. De scheidingswand tussen keuken en kamer kan aan twee kanten worden gepasseerd; deze symmetrie geeft rust.

Samen met dochter Tatiana (18) en zoon Sven (15) bewonen Agnes (43) en Sjef (44) Snel hun spiksplinternieuwe ark in Aalsmeer. Aan de op maat gemaakt gemaakte eettafel vertellen Agnes Snel en architect Koen Olthuis (33) over hun gezamenlijke avontuur. Agnes Snel: 'We hadden een prachtig huis hier in de buurt, maar door omstandigheden wilden we daar weg. Mijn man kwam met het idee van een boot. We kochten daarop dit stuk grond van ongeveer duizend vierkante meter, vlakbij de plek waar mijn ouders vroeger hun jacht hadden liggen. Voor de bouw van de boot kwamen we, al surfende op het internet, bij ABC Arkenbouw in Urk terecht. Omdat we iets straks wilden, adviseerde ABC ons met Koen van Waterstudio.nl te gaan praten. Een gouden tip, het klikte meteen.' Koen Olthuis is het daar helemaal mee eens. De enthousiaste architect: 'Het is heel belangrijk dat je het met elkaar kunt vinden. Sterker nog, als het niet klikt, begin ik er niet eens aan. Het is voor mij de grootste beloning als de bewoners me vertellen dat alles precies goed is, dat ze zich helemaal thuis voelen in hun nieuwe onderkomen. Agnes en Sjef zijn wat dat betreft droomcliënten: we kunnen het goed vinden én ze houden van strak, modern en symmetrisch. En dat terwijl hun vorige huis juist heel romantisch was. Ze waren heel intensief bij het project betrokken en wisten exact waar alles moest komen.' Snel valt bij: 'Ik zit niet gebakken aan één bepaalde stijl, het moet gewoon mooi en passend zijn. Ons vorige huis was romantisch, daar paste ook een romantische inrichting. Dit keer gingen we voor modern.' ▶

Intieme keuken met doorkijkhaard



Strak en **spiegelend**,
zowel binnen als buiten

Rechts Agnes Snel in haar favoriete ruimte: de woonkeuken. 'Heerlijk om hier aan de keukentafel op de laptop te werken. En je hebt hier een fantastisch overzicht op alles wat er gebeurt.' De ingebouwde espressomachine draait deze dag overuren. **Linkerpagina** Het uitzicht is imposant. Uiteraard hoort bij zo'n locatie ook een klein bootje om lekker te gaan varen.

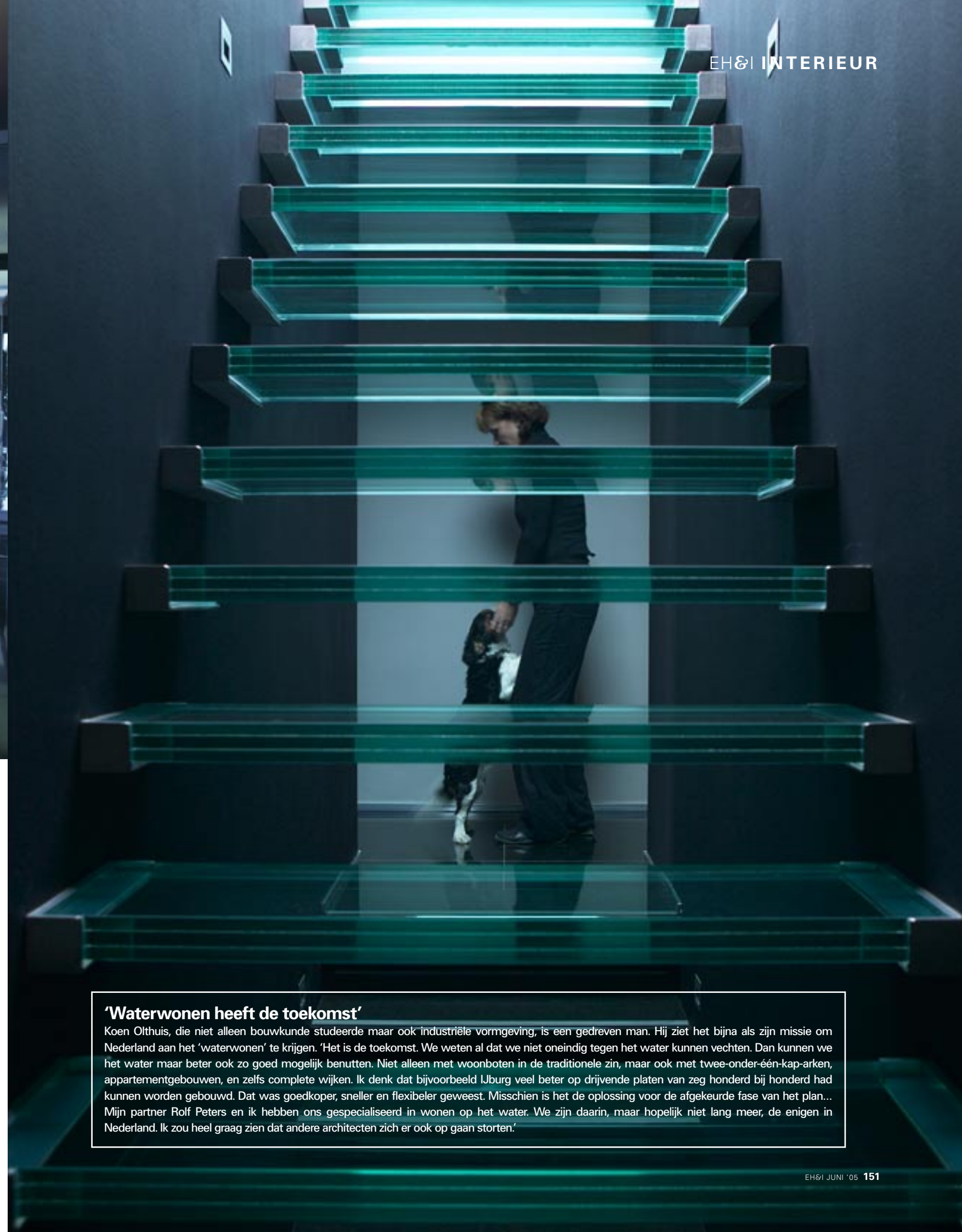


Verre van doorsnee is de **rvs kombuis**

In Aalsmeer was ruimte voor een vier meter hoge boot, die vijftieng bij zes mocht meten. Nog *nét*, want de regels zijn kort na het afgeven van de vergunning gewijzigd. Nu zijn de maximale maten vijftien bij vier, bij een hoogte van drie meter. Een aanzienlijk verschil. Olthuis: 'De gemeente vond dat het uit de hand liep met de grootte van de arken. Jammer, want je kunt een boot beter op zijn uiterlijk beoordelen dan op zijn afmetingen.' Hoewel de boot groot en zwaar is (506 ton, ruim een half miljoen kilo oftewel een slordige 620 Fiat Panda's...), doet hij absoluut niet massief aan. Integendeel, de ark is elegant en voegt zich uitstekend in zijn omgeving.

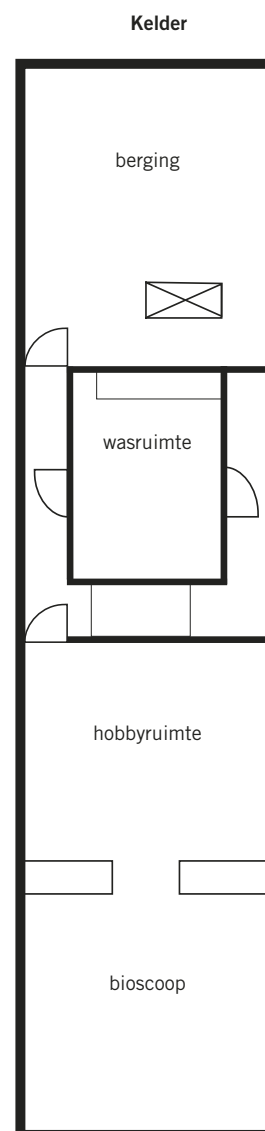
De woonkamer, gelegen op het zuiden, heeft rondom veel glas en daardoor een adembenemend uitzicht op de Westeinder Plassen. De hele zuidkant kan worden opengeschoven waardoor het water bijna letterlijk bij het huis wordt betrokken. De ernaast gelegen woonkeuken is meer gesloten, met alleen hoge ramen, waardoor hier een intieme sfeer is ontstaan. De keuken, inclusief eettafel, is op maat gemaakt door Paul van de Kooi Keukens. De keuken en de woonkamer worden van elkaar gescheiden door een muur waar aan twee kanten omheen kan worden gelopen. In de muur zijn aan beide kanten televisies ingebouwd én is voorzien in een open haard van Boley, die aan twee kanten open is waardoor er in beide ruimtes van het knapperende vuur kan worden genoten. Bovendien is daardoor een spannend doorkijkje ontstaan waardoor de kok vanaf zijn werkplek uitzicht op de kamer én op het water heeft. ►

Boven De rvs keuken en eettafel zijn op maat gemaakt door Paul van de Kooi Keukens. Boven de woonkeuken zit een lichtkoepel met geel glas, waardoor de ruimte ook op bewolkte dagen in een zonnig schijnsel is gehuld. In het kookeiland zijn een wokbrander en een friteuse van Gaggenau, een Japanse bakplaat van Atag en een Quooker gemonteerd. De Amerikaanse koelkast is van Atag, de ovens van Gaggenau, het espressoapparaat van Miele en de afzuigkap van Gutmann. De twee futuristische kastjes aan weerszijden van het kookeiland zijn stopcontacten van Berker. **Rechterpagina** De imposante glazen trap in de hal leidt naar het dakterras, waar de bewoners in strikte privacy van de zon kunnen genieten.



'Waterwonen heeft de toekomst'

Koen Olthuis, die niet alleen bouwkunde studeerde maar ook industriële vormgeving, is een gedreven man. Hij ziet het bijna als zijn missie om Nederland aan het 'waterwonen' te krijgen. 'Het is de toekomst. We weten al dat we niet oneindig tegen het water kunnen vechten. Dan kunnen we het water maar beter ook zo goed mogelijk benutten. Niet alleen met woonboten in de traditionele zin, maar ook met twee-onder-één-kap-arken, appartementgebouwen, en zelfs complete wijken. Ik denk dat bijvoorbeeld IJburg veel beter op drijvende platen van zeg honderd bij honderd had kunnen worden gebouwd. Dat was goedkoper, sneller en flexibeler geweest. Misschien is het de oplossing voor de afgekeurde fase van het plan... Mijn partner Rolf Peters en ik hebben ons gespecialiseerd in wonen op het water. We zijn daarin, maar hopelijk niet lang meer, de enigen in Nederland. Ik zou heel graag zien dat andere architecten zich er ook op gaan storten.'



Transparantie troef, tot in het kleinste detail

Het daklicht in de woonkeuken is van geel glas, wat prettig warm licht geeft. De hal, in het midden van de boot (naast de woonkeuken), heeft een groot raam aan de waterkant en geeft toegang tot kasten, de wc, de badkamer, de inloopkast en de twee slaapkamers. Bijzonder detail aan de inloopkast is de lift naar de kelder, waar een enorme berging is. Met de lift wordt de zomer- en winterkleding eenvoudig omgewisseld. Een ander state-of-the-art detail is de compleet geïntegreerde muziekinstallatie, waarop elke ruimte is aangesloten. Naast de berging is er in de kelder (net zo groot als de begane grond, alleen met een lager plafond) een wasruimte, een kamer met alle machinerie zoals de verwarmingsketel en de waterpomp, een tweede verblijfsruimte en een bioscoop, compleet met bioscoopstoelen. Als klap op de vuurpeil heeft de ark, ook al voorzien van een riante tuin, een dakterras waar de bewoners voor iedereen onzichtbaar kunnen genieten van zon en natuur. Alleen al de reis erheen, over geheel glazen traptreden, is een belevenis. De samenwerking tussen opdrachtgever en architect is Olthuis en Snel erg goed bevallen. Snel is zelfs zo gecharmeerd geraakt van de binnenhuisarchitectuur dat zij haar eigen bedrijf opzette, Reface Your Place, waarin ze – naar wens samen met Olthuis – interieuradvies op maat geeft. ■

Boven De badkamer is op maat gemaakt naar een gezamenlijk ontwerp van de architect en de bewoners. In de grote spiegel is nog goed de plaat kwartsiet te zien die naast de kast de wand bekleedt. Hetzelfde materiaal, dat afkomstig is uit Brazilië, zit tegen de achterwand van de extra spoelbak in de keuken. Aan de achterzijde van de wandhoge kast, in de kleedkamer, zit de lift waarmee de zomer- en winterkleding naar de kelder kan worden vervoerd. **Rechterpagina** De masterbedroom, met hetzelfde graniet op de vloer als in de woonvertrekken, grenst direct aan de tuin en is met zijn grote glazen schuifwand heerlijk licht.

Waterstudio.nl, (06) 55 15 00 91, www.waterstudio.nl

ABC Arkenbouw, (0527) 20 13 45, www.abc.arkenbouw.nl

Reface Your Place (06) 25 18 45 65, www.gebrberk.nl/refaceyourplace